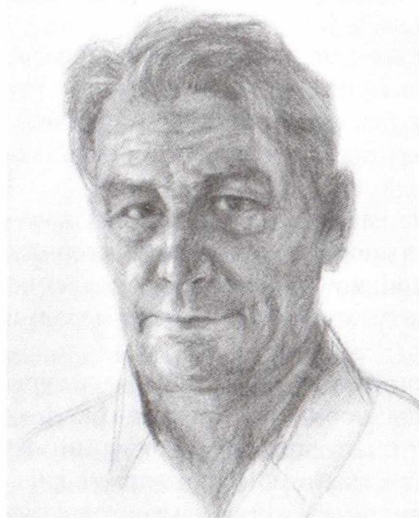


музицирующего, т.е. выделение в самостоятельную *концертно-сценическую* сферу деятельности потребности в пении или игре на инструментах, которая раньше удовлетворялась естественным образом в любой момент и в любой обстановке.

Важнейшим событием в музыкальной жизни первых лет Советской Тувы стало открытие Областного дома народного творчества (ДНТ), созданного в 1948 г. писателем С.Б. Пюрбю и художником В.Ф. Деминым. ДНТ оказывал организационно-методическую помощь клубным работникам и коллективам художественной самодеятельности. В этом же году было положено начало областным смотрам художественной самодеятельности, которые со временем стали регулярными. Именно из числа участников художественной самодеятельности впоследствии вышли многие актеры музыкально-драматического театра нового поколения, а также некоторые профессиональные музыканты и самодеятельные композиторы.

Итак, подводя итоги развития музыкальной культуры в эти годы, можно назвать целый ряд примет нового времени. Прежде всего это процессы обновления, происходившие в народном песенном творчестве, появление первых образцов хоровых и оркестровых обработок тувинских песен, инструментальных произведений и даже музыкальной драмы, рождение авторского песенного музыкального творчества, а также приобщение населения к шедеврам мировой музыкальной культуры.

Вхождение Тувинской Народной Республики в состав Советского Союза определило новые условия становления, подъема и развития изобразительного искусства, возрождения старинных народно-художественных промыслов. В начальный период Советской Тувы продолжалась плодотворная творческая деятельность художника В.Ф. Демина (члена Союза художников СССР, заслуженного деятеля литературы и искусства Тувинской АССР), работавшего в разных



В.Ф. Демин. Автопортрет.

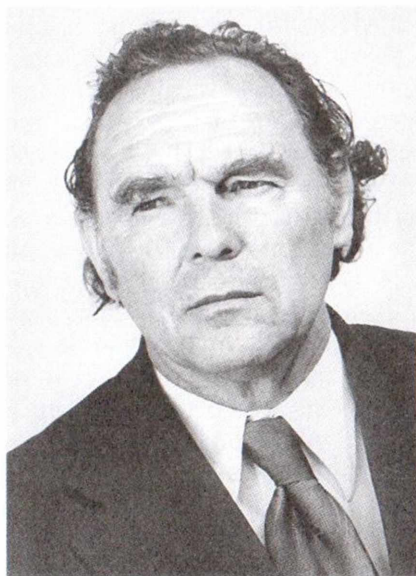


жанрах живописи: портрет, сюжетно-тематические картины, натюрморт, пейзаж. Ему принадлежит сложная многофигурная композиция «Народный Хурал. Обсуждение Декларации о вхождении ТНР в состав СССР» (1946). В 1950-е годы он поддерживал творческие контакты с художниками Красноярского края, участвовал в региональных и всероссийских выставках. В.Ф. Демин также создал ряд крупных творений пейзажного жанра, наполненных величием и передающих первозданную красоту родной природы. Таковы крупноформатные обобщенные пейзажи «У слияния Енисеев. Осень» (1954), «Высокогорье в Саянах» (1958), «Осень. Лесостепь» (1958). Особое место в творчестве В.Ф. Демина занимают его монументальные работы, дополняющие градостроительный облик Кызыла. Для памятника красным партизанам (1959), погибшим в белоцарском бою в 1919 г., он лепит скульптурный рельеф, изображающий группу вооруженных красных партизан.

В послевоенные годы на базе изостудии о себе заявила группа одаренных юношей и девушек, обучавшихся в советских художественных училищах: Г. Суздальцев, С. Ланзы, Т. Левертовская, И. Салчак, И. Кузнецов, М. Петров, М. Даржай. Стали организовывать небольшие областные художественные выставки в парке



Т.Е. Левертовская,  
член Союза художников СССР.



Г.С. Суздальцев,  
член Союза художников СССР.

*Александр*



культуры и отдыха (в летнее время) и краеведческом музее с участием В. Демина, Н. Рушева, В. Тас-оола, а также молодых художников — Г. Суздальцева и С. Ланзы. До конца 1948 г. оформлял спектакли Тувинского областного музыкально-драматического театра театральный художник Н. Рушев, который позднее был командирован Министерством культуры РСФСР вместе с женой, балериной Натальей Ажикмаа, в Театр оперы и балета им. Айни г. Душанбе (Таджикистан).

Народные мастера продолжали работать в промысловой кооперации, создавая по заказам государственных организаций предметы и украшения бытового назначения: письменные приборы, шкатулки, тувинские шахматы, различные вазы и пиалы. С 1949 г. они стали участвовать в областных художественных смотрах. Среди произведений малой скульптуры из дерева и чонар-даша (агальматолита) выделялись работы старых мастеров: Салчака Чанзана, Хертека Монгальби, Салчака Норбу, Хертека Мижит-Доржу, Донгака Оканчика и особенно Хертека Тойбухаа и Монгуша Черзи, которые развили, подняли своим мастерством и наставничеством малую скульптуру на новый уровень. Большую роль в становлении камнерезного искусства Тувы сыграл Дом народного творчества.

Народные умельцы вышли большей частью из небогатых семей аратов-скотоводов, передавших юным дарованиям свои древние навыки обработки, резьбы по дереву и камню, росписи сундуков (аптара), художественной обработки металла. Первые малые скульптуры Х.К. Тойбухаа, выполненные в 1940-х — начале 1950-х годов, представляют собой одиночные фигуры животных, вырезанные в основном традиционно в статичных позах, без динамического движения, с фронтальным показом фигуры.

В конце 1950-х — начале 1960-х годов Х. Тойбухаа ищет новые композиционные приемы, усложняет сюжетные постановки, придает фигурам определенное движение, тем самым как бы оживляя скульптурные группы. Этот новаторский прием используется им во многих его работах, среди которых выделяются «Тувинец и тувинка в национальных одеждах» (1956), «Чабан-женщина на лошади» (1960), «Сакманщица» (1961). В эти же годы он создает замечательную этнографическую серию из жизни аратов-скотоводов. Примером тому служат композиции «Тува до 1945 года» (1959), «На санях» (1952), «Дойка сарлыка» (1959). Как художник-оформитель Х.К. Тойбухаа выполнил скульптурные композиции для диорам — «Разведчики шестидесяти богатырей» (1959) и «Тувинская юрта»



(1959), находящиеся в постоянной экспозиции Национального музея Республики Тыва в настоящее время.

Монгуш Черзи, как и Хертек Тойбухаа, является родоначальником современного камнерезного искусства. Скульптура малых форм Черзи удивительно проста по восприятию и сложна из-за своей многожанровости. Черзи родом из семьи аратов-батраков Центральной Тувы, в детстве его воспитывал дед — известный умелец. После революции он много работал столяром, строя и украшая различные дома. С 1942 г. М. Черзи увлекся резьбой по дереву и камню, затем стал участвовать в местных выставках. В 1950-е годы им создана большая серия анималистических скульптур из дерева и черного камня (серпентинита): «Быки борются», «Марал», «Корова с теленком», композиция «Охота на волка».

В начале 1960-х годов Черзи стал вырезать из серпентинита динамичные композиции: «Марал и маралуха», «Арат на верблюде», «Укрошение коня», «Стоянка чабанов» (барельеф), которые по своей стилистике близки ранним работам, но для пластического решения образа в данном случае мастер применяет большую обобщенность без излишней детализации и усложненности.

Новый этап в развитии изобразительного искусства Советской Тувы связан с именем С.К. Ланзы. Сергей Кончукович прославил Туву своими историческими картинами, панорамными пейзажами, национальными натюрмортами на всероссийских, всесоюзных и зарубежных художественных выставках. Благодаря ему искусство тувинских камнерезов становится широко известным во многих странах мира. При его активном содействии на первом учредительном съезде художников Тувы весной 1965 г. формируется Тувинское



С.К. Ланзы, заслуженный художник РСФСР, заслуженный деятель литературы и искусства Тувинской АССР.



отделение Союза художников РСФСР, председателем которого он являлся на протяжении 12 лет, до конца своей жизни.

С.К. Ланзы родился 3 ноября 1927 г. в местечке Чангыс-Шиви Тес-Хемского кожууна в семье арата. Его детство и первые школьные годы прошли в с. Самагалтай. Среднюю школу он окончил в Кызыле, где впервые познакомился с изобразительным искусством в изостудии на уроках живописи и рисунка, занятия в которой вел известный художник В.Ф. Демин. В 1944 г. одаренного юношу Министерство просвещения ТНР направило на учебу в Свердловское художественное училище. Позднее он перевелся в Казанское художественное училище, готовившее учителей рисования и художников театра. В 1949 г. после окончания училища С.К. Ланзы вернулся в Кызыл и стал работать главным художником Тувинского драматического театра.

Стремясь к совершенствованию художественного мастерства, он в 1953 г. поступил в Ленинградский институт живописи, скульптуры и архитектуры им. И.Е. Репина. Восприятие богатейших коллекций художественных музеев, учеба у ведущих российских живописцев (Р. Френца, П. Иванова, П. Белоусова, Е. Моисеенко, М. Копейкина) значительно обогатили молодого тувинского художника, способствовали расширению его творческого диапазона, росту реалистического мастерства. В 1959 г. Ланзы окончил институт. Его дипломной работой была картина «К партизанам» на тему гражданской войны в Туве. Затем он вернулся на родину, где начал активную творческую деятельность.

Большая энергия, трудолюбие, целеустремленность позволили С.К. Ланзы за несколько лет сделать очень много. В начале 1960-х годов он организует местные республиканские выставки, участвует в зональных («Сибирь социалистическая»), всероссийских («Советская Россия») и всесоюзных («Слава труду») художественных вернисажах.

Его творчество чрезвычайно многогранно и разносторонне: С.К. Ланзы работал в станковой живописи, графике, книжной иллюстрации, театральной декорации. Он организовал художественную студию, совершал творческие поездки по республике, помогал тувинским камнерезам в разрешении социальных и жилищных проблем.

С.К. Ланзы оформил множество спектаклей Тувинского музыкально-драматического театра. В его декорациях предстали перед зрителями большинство пьес основного репертуара театра по произведениям тувинской, русской и советской классики: «Донгур-



оол» С. Тока, «Пробуждение» О. Саган-оола, «Гроза» А. Островского, «Васса Железнова» М. Горького, «Самбажык» В. Кок-оола, «Товарищ директор» М. Мунзука, «Иркутская история» А. Арбузова и мн. др.

Также С.К. Ланзы создал иллюстрации для десятков книг Тувинского книжного издательства: от крупных, богато иллюстрированных изданий (народный эпос «Гэсэр», «Тувинские народные сказки», «Сказания о богатырях», книга С. Сарыг-оола «Богатая родина моя») до брошюр и выпусков альманаха «Улуг-Хем».

Историческая тематика в живописи Ланзы занимает ведущее место. Мать молодого художника, народная сказительница С.А. Быдыргын, рассказывала ему множество преданий и легенд об историческом прошлом Тувы, о героическом восстании Алдан-Маадыр (шестидесяти богатырей) и его жестоком подавлении, о революции и красных партизанах. На эти темы С.К. Ланзы создал серию драматических полотен: «Допрос шестидесяти богатырей», «Допрос в хурээ», «После восстания шестидесяти богатырей» (1958). Среди них выделяется картина «Допрос шестидесяти богатырей». В ней ощутимо влияние театральной драматургии — словно на сценической площадке разворачивается напряженно-психологический поединок двух групп: нойон, чиновники и плененные повстанцы в драматическом конфликте. В живописном отношении очень эффектны полуобнаженные могучие фигуры богатырей, белая юрта, яркие одежды, грозный фон серого неба.

Революционной тематике посвящены его картины «Приезд красных партизан в Туву», большое полотно «К партизанам» (1959), наполненное тревожной романтикой и трепетным светло-серебристым колоритом.

В более поздних жанровых работах С.К. Ланзы показывает бытовую жизнь, трудовую деятельность, праздники жителей республики: картины «Юность Тувы», «Первый выход на сцену», «С работы», «Праздник воссоединения с Россией», серия полотен «Сюита о моей родине», они раскрывают мажорное, оптимистическое восприятие современной жизни.

Пейзаж составляет одну из сильных сторон живописного дарования С.К. Ланзы, которое раскрывается во множестве написанных им этюдов разных уголков родного края, будь то берега Енисея, долина р. Хемчик либо окрестности Кызыла и крупные новостройки республики («Утро на малом Енисее», «Долина Хемчика», «Аржаан Тарыс», «Курорт Чедер», «Долина Самагалтая»).



Из богатейшего этюдного материала рождаются пейзажи-картины «Аржаан», «Дорога Ак-Довурак — Абаза», «Строительство асбестового комбината», «Строительство комбината “Хову-Аксы”», «Кызыл». В них удлиненный по горизонтали, панорамный формат холста охватывает почти все ландшафты Тувы — от степей до высоких гор. Эти работы наполнены светлыми, солнечными красками.

Созданные С.К. Ланзы яркие образы современников, писателей, композиторов, простых рабочих, чабанов, медсестер повествуют о многообразии тувинского характера, глубине человеческих чувств, нелегкой судьбе героических личностей. Так, с огромной теплотой в светло-красном колорите тщательно прописан небольшой по размеру «Портрет матери». Плотными сочными мазками, с большой темпераментной силой выполнены жизнеутверждающие работы: «Автопортрет в красном», «Министр здравоохранения С. Серекей», «Герой Социалистического Труда Кандан Уруле», «Камнерез Раиса Аракчаа», «Композитор Алексей Чыргал-оол», «Портрет жены», «Портрет Б.Д. Бюрбю, заслуженного работника МВД» и ряд других неповторимых обликов тружеников Тувы.

Многогранная творческая и общественная деятельность С.К. Ланзы в 1950-х — начале 1960-х годов внесла значительный вклад в становление национальной тувинской культуры и развитие изобразительного искусства.

Таким образом, за 1944—1961 гг. в Тувинской автономной области сформировалось профессиональное изобразительное искусство, в котором основным видом стала станковая живопись, значительно развилась резьба по дереву и камню (агальматолиту).

## **8. ФИЗКУЛЬТУРНО-ОЗДОРОВИТЕЛЬНЫЕ МЕРОПРИЯТИЯ И РАЗВИТИЕ СПОРТА**

Система физической культуры тувинского народа веками совершенствовалась практикой жизни, имела оздоровительное значение, способствовала нравственному, физическому и морально-волевому воспитанию человека. От поколения к поколению передавались теоретические знания и практический опыт традиционно-народного физического воспитания, его формы, методы и средства, что помогало тувинцам не только формировать физически развитых и психически здоровых людей, но и сохранить свою национально-историческую индивидуальность.

После вхождения республики в состав СССР перед тувинским народом открылись неограниченные возможности для улучшения